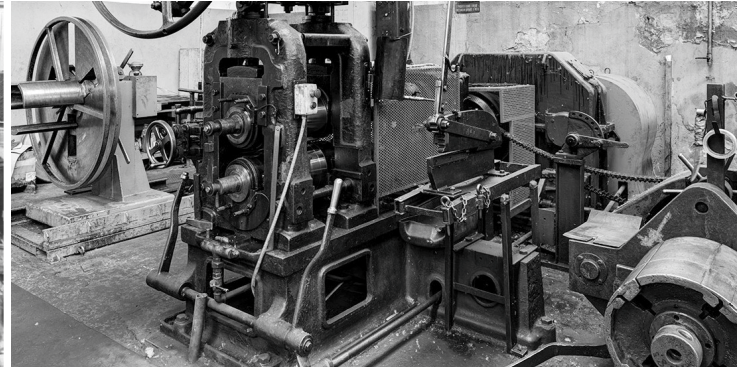


II. A piece of Kong History

09.12.2020



The origins of Kong S.p.A date back a long time, to 1830 in a mechanical workshop located near Lake Como in Northern Italy, where the forefather of the Bonaiti family, Giuseppe, began the history of a long-standing company.

The Bonaiti drawing mill, for the processing of steel wire and its derivatives, was built at the outlet of the Valsassina valley (Lecco – North Italy). It was called the iron and lumber road, which were the raw materials most exported from the valley. The absence of electricity in those years led the plant to rise along the banks of the Gerenzone river which provided the driving force through a large water wheel.



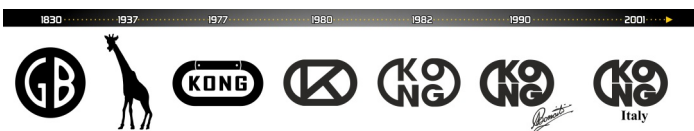
The first production facility worked the ferrous material extracted in Valsassina, obtaining ingots and slabs for billets which, through the beating process, were reduced into rods. The production processes of the Bonaiti drawing mill were the same as those of the artisans of the valley, who reduced the rods of various diameters to produce bolts, chains, various

types of buckles, rings and carabiners used in agriculture. The finished products were distributed by means of horses and carts.

In the early Twentieth Century, the Bonaiti family expanded their production department thus becoming one of the main steel groups in the valley.

In the 1950s, the Giuseppe e Fratelli Bonaiti factory began the production of a steel carabiner for mountaineering. With the collaboration of Riccardo Cassin, the first D-shaped carabiner for mountaineering was created, it was made by the department that produced buckles and was intended for a new sector that was gaining momentum in those years. The Giuseppe e Fratelli Bonaiti factory remained the only national manufacturer of carabiners for mountaineering use until 1986. If you used a carabiner in the 70s and 80s, it was probably a carabiner that came out of Kong's production line, even if it was branded with another name. In those years, there were 18 brands of connectors on the international market, but as many as 10 were produced by Kong!

In the 1970s, there was a major corporate restructure that led to the development of two strategic areas: that of tape, steel wire and locks (Giuseppe e Fratelli Bonaiti Spa) and that of carabiner production (Kong Spa).



Mountaineering became a real sport and in the first mountaineering manuals, carabiners were listed as indispensable equipment a mountaineer had to have to face a climb. On the national market, "Bonaiti" was the only manufacturer of carabiners specifically designed for the mountains and with the help of an important "consultant" known as Cassin, made the product known throughout Europe. Carabiner distribution at the time was entrusted to the same representatives who sold the Kong hardware items into hardware stores.

With the metallurgical technology that was perfected between the 50s and 60s, the first light alloy carabiners appeared on the market. The first aluminum alloy carabiners were introduced by Pierre Allain, a well-known French mountaineer of the 30s and 40s who gave mountaineering a push forward by also inventing the first climbing shoes with a smooth sole. The process used by Allain, however, often weakened the internal structure of the material and resulted in a fragile carabiner. The reason being that the hot molding Allain used was a delicate process and very sensitive to temperature change. At the time, there was not the production cycle control technology there is today.

At the end of the 1950s, at "Bonaiti", a new procedure was put in place to solve the

problem of fragility in carabiner production. After cold molding, carabiners were "hardened/tempered" (a misnomer when speaking of aluminum or light alloys, in fact, one should talk more correctly about solubilization and aging). This process made the production of a more mechanically resistant carabiner possible, one which was consequently much more reliable in use.



The history of "Bonaiti" and then of Kong is filled with innovations and brilliant ideas. Perhaps only a few people know that "Bonaiti" was the first to market colored connectors. They were certainly more attractive from a commercial point of view, but in those years more attention was usually paid to functionality. In fact, the color was only the result and consequence of a surface

finish that solved a problem encountered by mountaineers, especially during the winter period. While climbing, the steel would freeze and when carabiners were picked up there was a risk that the climber's skin would stick to the metal – or worse, as mountaineers sometimes put tools in their mouths out of necessity, they also risked freezing their lips. At "Bonaiti", they listened to suggestions from their "consultants" and finished the carabiners with a spray-applied plasticized film, giving them thermal insulation properties. At the same time, it was simple to add colored pigments to the film and make the tools more pleasing to the eye.

The desire to innovate, to find "original" solutions to the common problems of climbers, workers and rescuers has always been a fundamental cornerstone for the Bonaiti family and Kong. In the long-standing company activity we find many examples:

- the first asymmetric "D" carabiner;
- the use of cold-forged aluminum alloy;
- the two-prong closure;
- the first pre-assembled via ferrata set;
- the key-lock system;
- the Frog connector clamp system;
- the first carbon fiber spinal board;
- the first floating stretcher for river rescue.

In short, prolific activity which for almost 200 years has been taking Kong to the top.

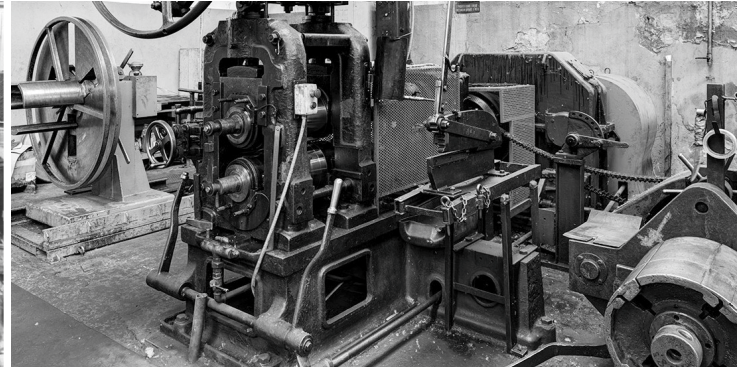
This philosophy of always looking beyond is well summed up in a sentence written by Dr. Marco Bonaiti (President of Kong) in an old catalog: "The higher you climb, the wider you see; the wider you see, the longer you dream".

*"The higher you climb, the wider you see;
the wider you see, the longer you dream."*

Did you think the sentence was by Walter Bonatti, don't you? In reality, the similarity of the surnames has created this "false history"!



*Stick to Kong!



Le origini di Kong S.p.A risalgono a molto tempo fa, per l'esattezza al 1830 in un'officina meccanica situata nei pressi del lago di Como, dove il capostipite della famiglia Bonaiti, Giuseppe, ha dato inizio alla storia di una longeva società. La trafileria Bonaiti, per la lavorazione del filo di ferro e dei suoi derivati, fu costruita allo sbocco della Valsassina (Lecco), chiamata la strada del ferro e del legname, che erano le materie prime maggiormente esportate dalla valle. L'assenza di corrente elettrica in quegli anni, ha portato lo stabilimento a sorgere lungo le rive del fiume Gerenzone il quale forniva la forza motrice mediante una grande ruota ad acqua.



La prima struttura produttiva lavorava il materiale ferroso estratto in Valsassina, ottenendo i pani per i magli, che, attraverso il processo di battitura, venivano ridotti in verghe. I processi produttivi della trafileria Bonaiti erano gli stessi degli artigiani della valle, che riducevano le verghe prodotte dai magli in filo di ferro di vari diametri con cui si producevano chiodi, catene ed alcune

tipologie di fibbie, anelli e moschettoni utilizzati in agricoltura. I prodotti finiti venivano portati alla distribuzione per mezzo di carri e cavalli.

Nei primi anni del Novecento, la famiglia Bonaiti ampliò il reparto produttivo diventando così uno dei principali gruppi siderurgici della valle.

Negli anni Cinquanta la Giuseppe e Fratelli Bonaiti, iniziò la produzione di un moschettone d'acciaio per l'alpinismo. Con la collaborazione di Riccardo Cassin, fu realizzato il primo moschettone con forma a D per uso alpinistico, che veniva realizzato dal reparto fibberia ed era destinato ad un nuovo settore che stava prendendo piede in quegli anni. La Giuseppe e Fratelli Bonaiti, restò l'unico produttore nazionale di moschettoni ad uso alpinistico fino al 1986. Se usavi un moschettone negli anni '70 e '80 con buona probabilità era un moschettone uscito dalla linea produttiva di Kong, anche se era marchiato con altri brand. In quegli anni sul mercato internazionale erano presenti 18 marchi diversi di connettori, ma ben 10 erano prodotti da Kong!

Negli anni '70 ci fu un'importante ristrutturazione aziendale che portò allo sviluppo di due aree strategiche: quella del nastro, filo di acciaio e serrature (Giuseppe e f.lli Bonaiti spa) e quella della produzione di moschettoni (Kong spa).



L'alpinismo diventò una vera e propria disciplina sportiva e nei primi manuali d'alpinismo il moschettone rientrava nell'equipaggiamento indispensabile che un alpinista doveva avere con sé per affrontare una scalata. Sul mercato nazionale la "Bonaiti" era l'unico produttore di moschettoni specifici per la montagna e con l'aiuto di un "consulente" importante e conosciuto come Cassin ha fatto conoscere il prodotto in tutta Europa. La distribuzione dei moschettoni era affidata agli stessi rappresentanti degli articoli di fibberia che vendevano il prodotto nelle ferramenta.

Con la tecnologia metallurgica che si perfezionava tra gli anni '50 e '60 si vedono comparire sul mercato i primi moschettoni in lega leggera. I primi moschettoni in lega di alluminio furono introdotti da Pierre Allain, noto alpinista francese degli anni '30 e '40 che diede una spinta in avanti all'alpinismo inventando anche le prime scarpette da arrampicata con suola liscia. Il procedimento utilizzato da Allain però, sovente indeboliva la struttura interna del materiale e il risultato era un moschettone fragile. Questo perché lo stampaggio a caldo che Allain utilizzava era un procedimento molto delicato e molto sensibile al cambiamento di temperatura. All'epoca non c'era la tecnologia di controllo del ciclo di produzione come c'è oggi.

Sul finire degli anni '50 in "Bonaiti" si mise in campo un procedimento nuovo nella produzione dei moschettoni per risolvere questo problema di fragilità. Dopo la

lavorazione a freddo i moschettoni in "ergal" venivano "temprati" (termine improprio quando si parla di alluminio o leghe leggere, in realtà si dovrebbe parlare più correttamente di solubilizzazione e invecchiamento). Questo procedimento permetteva di avere un moschettone molto più resistente meccanicamente e di conseguenza molto più affidabile nell'utilizzo.



Di innovazioni e idee geniali è piena la storia della "Bonaiti" prima e di Kong poi. Probabilmente in pochi sanno che "Bonaiti" commercializzò per la prima volta dei connettori colorati. Sicuramente erano più accattivanti dal punto di vista commerciale ma probabilmente in quegli anni si badava più alla funzionalità. Infatti il colore era solo una conseguenza di una finitura superficiale che

risolveva un problema che gli alpinisti riscontrarono, specialmente durante il periodo invernale. Durante la scalata l'acciaio ghiacciava e quando venivano presi in mano c'era il rischio che la pelle si attaccasse al metallo così come per necessità talvolta gli alpinisti mettevano gli attrezzi in bocca con il rischio di congelare le labbra. In Bonaiti raccolsero i suggerimenti dei "consulenti" e finirono i moschettoni con una pellicola plastificata applicata a spruzzo che conferiva proprietà di isolamento termico. In questa fase fu semplice aggiungere pigmenti colorati per rendere più gradevoli gli attrezzi alla vista.

La volontà di innovare, di trovare soluzioni "originali" a problemi comuni di arrampicatori, lavoratori o soccorritori è sempre stato un cardine fondamentale per la famiglia Bonaiti. Nella longeva attività della società troviamo moltissimi esempi:

- Primo moschettone asimmetrico a "D";
- Impiego della lega di alluminio lavorata a freddo;
- Chiusura a due spine;
- Primo set da ferrata pre-assemblato;
- Il sistema key lock;
- Il clamp system del connettore frog;
- La prima tavola spinale in fibra di carbonio;
- Prima barella galleggiante per il soccorso fluviale.

Insomma una prolifera attività, che da quasi 200 anni sta portando Kong in vetta.

Questa filosofia di guardare sempre oltre è ben riassunta in una frase che scrisse il dott. Marco Bonaiti su un vecchio catalogo: "Chi più in alto sale, più lontano vede; chi più lontano vede, più a lungo sogna".

*"Chi più in alto sale, più lontano vede;
chi più lontano vede, più a lungo sogna."*

Pensavate che la frase fosse di Walter Bonatti, vero? In realtà la somiglianza dei cognomi ha creato questo "falso storico"!



ATTENZIONE!

I contenuti di questo articolo non devono essere fraintesi con le corrette tecniche di utilizzo. Le informazioni fornite dal fabbricante devono sempre essere lette e ben comprese prima dell'impiego dei nostri dispositivi.